

RESTAURÁTORSKÝ ZÁMĚR

**vstupní dveře – jižní předsíň – kostel sv. Voršily
Chlumec nad Cidlinou
rejstříkové číslo památky ÚSKP 35064/6-628**

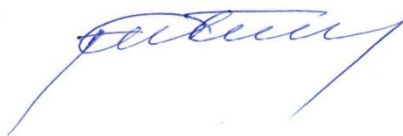
OBSAH :	STR. 1.	OBSAH NÁLEZOVÉ ZPRÁVY
	STR. 2.	I. LOKALIZACE PAMÁTKY
		II. ÚDAJE O PAMÁTCE
		III. ÚDAJE O AKCI
	STR. 3.	IV. STRUČNÁ HISTORIE OBJEKTU
		V. KONCEPCE RESTAURÁTORSKÉHO ZÁSAHU
		VI. SEZNAM TRUHLÁŘSKÝCH PRVKŮ
		VII. POPIS STAVU PŘED RESTAUROVÁNÍM
	STR. 3.- 4.	VIII. RESTAURÁTORSKÝ PRŮZKUM - TEXT
	STR. 4. -5.	IX. ZÁVĚRY Z PRŮZKUMU
	STR. 5.- 6.	X. RESTAURÁTORSKÝ NÁVRH
	STR. 6.-7.	XI. NAVRŽENÉ MATERIÁLY
	STR. 8.-15.	XIII. FOTODOKUMENTACE DVEŘÍ + PRVKŮ

Šulc Radovan
restaurátor umělecko řemeslných předmětů ze dřeva
Teplého 1372 53002 Pardubice tel. +420466300145
Mob. +420777 826 770

Pardubice dne 13.5. 2022

vypracoval: R. Šulc

a Petr Hartmann



ÚDAJE O PAMÁTCE :

I. LOKALIZACE PAMÁTKY:

KRAJ : Královehradecký
OKRES : Hradec Králové
MĚSTO /OBEC/ : Chlumeck nad Cidlinou
ČÁST OBCE: Chlumeck nad Cidlinou I.
ADRESA : Klicperovo náměstí
NÁZEV OBJEKTU : kostel sv. Voršily
R. Č. objektu v ÚSKP : 35064/6-628
KATASTRÁLNÍ ÚZEMÍ: Chlumeck nad Cidlinou
STAVEBNÍ ÚŘAD: Městský úřad Chlumeck nad Cidlinou
PARC. Č. :

II. ÚDAJE O PAMÁTCE :

NÁZEV PAMÁTKY kostel sv. Voršily
ZKOUMANÁ PAMÁTKA : dřevěný prvek v plášti - vstupní dveře
UMÍSTĚNÍ PAMÁTKY obvodové zdivo – jižní předsín
R. Č. REST. PAMÁTKY V ÚSKP: nemá vlastní číslo – součást budovy
AUTOR NÁVRHU : autor jednotlivých prvků není znám
SLOH / DATOVÁNÍ : stavba - pozdní gotika , renesance /1534 - 1543/
dveře – baroko pravděpodobně po 1733
DATOVÁNÍ PROVEDL : dle literatury
MATERIÁL / TECHNIKA : dubové dřevo
truhlářská a kovářská /zámečnická/ práce
ROZMĚRY : cca v x š --- x --- cm viz projekt
PŘEDCHOZÍ REST. ZÁSAHY : nerestaurováno /opravováno/ - nejsou záznamy

III. ÚDAJE O AKCI :

AKCE : obnova kostela sv. Voršily - restaurování vstupních
Dveří – jižní předsín
VLASTNÍK : římskokatolická farnost - Chlumeck nad Cidlinou
INVESTOR :
ADRESA: Římskokatolická farnost – děkanství
Čelakovského 40 , 503 51 Chlumeck nad Cidlinou
ZÁVAZNÉ ROZHODNUTÍ : Čj.ze dne
PAMÁTKOVÝ ZÁMĚR :
TERMÍN PRŮZKUMU : květen 2022
ZHOTOVITEL : Průzkum byl proveden R. Šulcem Petr Hartmannem
jako součást dokumentace k úředním úkonům
RESTAURÁTORSKÝ ZÁMĚR: Zpracoval Radovan Šulc + Petr Hartman
ODPOVĚDNÝ RESTAURÁTOR : Dřevo – Radovan Šulc
Teplého 1372, 530 02 Pardubice
Mob: +420 777 826 770
Kov – Petr Hartman
Nad stadionem 1317 Nové Město nad Metují 549 01

IV. HISTORIE:

Stavba velikého kostela neboli sv. Voršily[

Kostel se začal stavět roku 1536.

Stavba byla dokončena v roce 1543. Kostel byl vystavěn jako utrakvistický. K dostavbě chrámové věže došlo v 16. a 17. století. Věž je prvně zmíněna roku 1617 zmínkou o hlásném, roku 1618 do ní byly zabudovány hodiny z vyhořelé radnice. Věž ale dlouho zůstávala nedokončena, bání byla věži dána až 24. září 1677. Za třicetileté války byl kostel roku 1634 zpusťošěn saským vojskem. Dne 8. května 1677 vyhořel a 12. června téhož roku vichřice smetla štít, který květnový požár přežil. Dne 28. dubna 1733 se kostel znovu stává obětí požáru, tentokrát i s 44 dalšími domy ve městě.

V. KONCEPCE ZÁSAHU:

Restaurátorským zásahem by měla být eliminována jednotlivá poškození způsobená dlouhodobým užíváním a vystavením předmětu povětrnostním vlivům. Doplňujícím průzkumem budou získány informace o zachování původních vrstev povrchových úprav a bude zpřesněn současný stav jednotlivých prvků dveří. Restaurováním povrchové úpravy bude dveřím navrácen estetický vzhled, chemickým ošetřením se dveřím prodlouží jejich životnost. Restaurované dveře budou plně funkční a zjednoduší se jejich údržba.

VI. SEZNAM TRUHLÁŘSKÝCH PRVKŮ + UMÍSTĚNÍ:

1) Dveře vnější – vstupní dveře – jižní předsín

VII. STAV PAMÁTKY:

Dveře /nebo jejich části/ jsou poškozené, ale v různém rozsahu. Obecně lze konstatovat, že všechny dřevěné i kovové prvky jsou silně poškozeny a v minulosti byly často nevhodně upravovány. Převážná většina prvků má novodobou a velmi dožilou povrchovou úpravu, nebo jsou prvky bez povrchové úpravy. Záchrana jednotlivých prvků, nebo jejich částí je možná. Finanční náklady na restaurování budou limitovány požadavkem na rozsah restaurování, a také požadavkem na konečný estetický vzhled a funkčnost.

VIII. PRŮZKUM - vstupní dveře :

Průzkum byl proveden in situ bez odběru vzorků a laboratorních analýz.

1) DVEŘE VNĚJŠÍ – do jižní předsíně.

POPIS PAMÁTKY:

TYP: Plné, obloukové, dvoukřídle, obdélné, symetricky dělené dveře.

MATERIÁL : Dveře jsou z tvrdého dřeva – dub.

KONSTRUKCE: Konstrukce dveří je rámová s vloženými výplněmi.

ZÁRUBEŇ: Zděná-kamenná.

POČET DOCHOVANÝCH KUSŮ : 1

UMÍSTĚNÍ : Vstup do jižní předsíně

ROZMĚRY : výška 2100mm x šířka 1400mm x tloušťka 45mm

POPIS DVEŘÍ : Křídla dveří jsou tvořena obvodovým rámem se dvěma vodorovnými příčkami. Příčky dělí dveře na cca třetiny. Šířka rámu po stranách je trochu menší než rám ve spodní části. Příčky jsou o trochu užší než rám po obvodu. Střední výplň je přesazená dovnitř a je s rovnou hranou po obvodu. Horní a spodní výplň je na vnitřní straně vsazená, Obě výplně jsou ploché a rovné. Hrana rámu i příček u horní a spodní výplně je zdobeně zvlněná a je ozdobena kratšími na sebe navazujícími vyřezávanými obloukovými štábky. Vnější strana je bohatě zdobená. Hrana rámu u výplní je u všech tří polí /stejně jako na vnitřní straně/ zdobeně zvlněná a je ozdobena kratšími na sebe navazujícími vyřezávanými obloukovými

štábky. Obvodová hrana výplně je s obloukovým osazením tvarem kopírujícím obvod rámu. Hrana osazení je také ozdobená subtilním vyřezávaným štábkem. Vnitřní plocha výplně je rovná plochá. Na vnější straně je příklopná lišta ve tvaru pilastru. Mezi střední a spodní výplně je na příčce mírně esovitě prohnutá profilovaná lišta, jejíž vnitřní konec je zakončen volutou. **VÝZDOBA DVEŘÍ :** Vnitřní strany křídel mají částečně zdobené vnitřní obvodové hrany vyřezávaným štábkem. Vnější strana je s bohatší rezbářskou výzdobou tvořenou zejména obloukovými štábkami, které kopírují zdobný tvar vnitřních hran rámu. Členěním a hlavicí je zdobená i příklopná lišta. Zdobnými prvky jsou také jednotlivé části kování.

KOVÁNÍ :

Dveřní křídla jsou zavěšena na dvou kovaných pásových závěsech. Pant má kruhové rozšíření na obou koncích a uprostřed. Středové rozšíření je se zdobným čtyřlístem, vnitřní konec má na konci ozdobu ve tvaru tří výběžků. Závěsy jsou přišroubovány a přibity na vnitřní stranu dveří. Háky v kamenné zárubni mají dvoudílnou skladbu. Do nosného trnu s okem je vsunut čep s protažením do ploché opěrky. Na dveřích je vrchní krabicový zámek se zdobnou litou klikou a s protikusem okem/. Zámek i klika je pozdější klasicistní. Zámek je uchycen vruty. Na vnější straně byl dvoudílný štítek a byl pouze na jednom křídle. Dveře nejsou opatřeny dodatečným novodobým zámkem. Dveřní křídlo bez zámků je zajištěno zástrčkami. Na stejném křídle jsou dodatečně namontované dvě novodobé, nezdobené, vodorovné zástrčky. Na vnější straně je na pravém křídle kruhové klepadlo ve tvaru spleteného provazu s uzly se zdobným plechovým štítkem.

POVRCHOVÁ ÚPRAVA : Barevný nátěr.

Vnější strana dveří je opatřena tmavě hnědým nátěrem.

Vnitřní strana dveří je také natřena barevným nátěrem v hnědém odstínu, barevnost nátěru je vyšisovaná. Pod současným dožilým nátěrem lze předpokládat zbytky starších vrstev povrchových úprav. Kovy, pokud jsou s povrchovou úpravou, jsou natřeny stříbrnou barvou.

POŠKOZENÍ : Dveře jsou na hranici své životnosti, zejména ve spodní části, kde je dřevo narušené hnilobou. Výplně jsou rozeschlé s prosvítajícími trhlinami. Povrchová úprava na vnější straně je zcela zničená, kovové prvky jsou zkorodované a částečně nefunkční. Dřevní hmota na vnější straně má nevratný úbytek částí let. Dveře jsou poškozené dodatečnými úpravami a neodbornými opravami. Některé části jsou dožilé.

DATOVÁNÍ: Dveře jsou pravděpodobně z doby obnovy kostela po požáru roku 1733.

IX. ZÁVĚRY Z DOCHOVANÉHO STAVU:

1/ Stav dveří je velmi špatný, dveře jsou na hranici životnosti. Dochované dveře mají na obou stranách zcela dožilou povrchovou úpravu, nebo jsou na vnější straně na větších plochách bez povrchové úpravy. Dochované zbytky hnědých nátěrů na vnější straně nejsou původní barevností truhlářského prvku. Na vnitřní straně je silná vrstva různě starých povrchových úprav. Stav dřevní hmoty na vnitřní straně pod nátěry není patrný, ale popraskané vrstvy tmelů naznačují rovněž špatný stav. Na vnější straně je zejména u spodních vlysů dřevní hmota silně narušená a částečně napadená hnilobou. Silně rozeschlé jsou výplně.

2/ Kování na vnitřní straně dveří je pokryto nečistotami, degradovanými druhotnými barevnými vrstvami a místy koroze. Kování je mechanicky opotřebováno úměrně svému stáří. Kování na přední straně dveří je pokryto plošnou hloubkovou korozí. Celkově kování nevykazuje větší poškození, nicméně vzhledem k dodatečně namontovaným zástrčkám, se dá předpokládat, že důležité části kování nejsou funkční /zámek, zástrčka/.

3/ Dveře jsou v různé míře poškozené, nicméně lze restaurovat. Restaurátorským zásahem může být jednotlivým prvkům vrácena jejich výtvarná, estetická a užitná hodnota. U dveří bude nutné vyměnit a nahradit zejména dřevní hmotu ve spodní části, kde jsou dveře poškozené vlhkostí a jsou napadené hnilobou. Dožilé prvky lze analogicky doplnit kopiemi podle dochovaných částí.

- 4/ Kovy jsou na vnitřní straně dveří s nátěrem stříbřenkou, pod kterou jsou patrné vrstvy shodných povrchových úprav jako dřevo. Toto řešení není původní. Je pravděpodobné, že některé kovové prvky, které jsou nyní natřené barvou použitou na dveře, byly pravděpodobně cínované. Pokud bude tato úprava při restaurování nalezena, měla by být obnovena.
- 5/ Při restaurování bude nutné provést repasi dochovaného krabicového zámku a případně jej doplnit klíči v požadovaném množství.
- 6/ Při restaurování bude nutné provést průzkum vrstev povrchových úprav, při kterém by měla být nalezena původní povrchová úprava. Na dveřích doporučuji staré a dožilé povrchové úpravy kompletně odstranit. Částečně zvětřalé a narušené vnější plochy /pokud budou ponechány/ navrhuji před povrchovou úpravou chemicky ošetřit, zpevnit pryskyřicí a následně provést novou povrchovou úpravu dohodnutým systémem. Systém povrchové úpravy bude mít vliv na cenu restaurování. Při rozhodování o barevnosti dveří je nutné brát v úvahu vztah barvy dveří k okolní omítce.
- 7/ Restaurování vstupních dveří nelze provést na místě a proto je nutné po dobu restaurování počítat s náhradním zabezpečením vstupního otvoru.

X. RESTAURÁTORSKÝ NÁVRH: / obecný pro památky zapsané v ÚSKP ČR./

Koncepce restaurátorského návrhu vychází z průzkumu provedeného v říjnu 2021 a ze zkušeností, restaurátorských zásad a technologických postupů použitých při restaurování obdobných prvků u jiných kostelů.

1/ Fotodokumentace : – doplňující dokumentace stavu dochovaných prvků před rozebráním, odvozem nebo zahájením prací.

2/ Demontáž : - odborné vyjmutí jednotlivých částí určených k repasi nebo restaurování. Jednotlivé části nezaměnitelně označit. Dožilé zbytky, které nebudou deponovány ani restaurovány budou odborně zlikvidovány. Dveřní otvory bude nutné osadit dočasným /náhradním/ zabezpečením z plošného materiálu. Např. deskami z dřevotřísky. O pevném nebo funkčním zabezpečení musí rozhodnout investor.

3/ Převoz : - po základním očištění převést jednotlivé díly určené k restaurování na místo plnění zakázky.

4/ Doplňující průzkum : – po převozu do restaurátorského ateliéru bude proveden doplňující vizuální průzkum, při kterém bude zkontrolováno množství a rozsah poškození jednotlivých truhlářských prvků. Při prohlídce lze ověřit, zda se jednotlivá poškození výrazně neliší od poznatků získaných při průzkumu a zda jejich oprava tedy nebude vyžadovat jiná řešení než dosud navrhovaná. Na kontrolním dnu /za účasti všech zainteresovaných stran/ budou prezentovány výsledky doplňujícího průzkumu. Na základě schválených výsledků a po dohodě s odbornými pověřenými pracovníky NPÚ patřičného územního pracoviště bude upřesněn rozsah restaurátorských prací, zejména rozsah výměn nutných k plné funkčnosti repasovaných truhlářských prvků a barevnost a nátěrový systém nové povrchové úpravy

5/ Restaurování : - jednotlivé díly a části budou postupně restaurovány.

Navrhovaný postup - dřevo:

- sejmut stávající zničenou povrchovou úpravu pomocí chemických a mechanických prostředků.
- zpevnit narušenou ponechanou dřevní hmotu na vnější straně vhodnou pryskyřicí.
- slepit, zpevnit a doplnit konstrukci. Vzhledem ke klimatickým podmínkám navrhuji použití polyuretanových expanzních lepidel s vysokou odolností proti vlhkosti /např. od firmy Soudal nebo Kleiberit/.
- nahradit zničené a dožilé konstrukční části nově vyrobenými díly v dohodnutém a schváleném rozsahu (bod 4/). Nový materiál shodný s originálem, bude ručně opracován tak, aby byly minimalizovány výrazové změny a v maximální míře byl respektován dochovaný originál a jeho technická a výtvarná struktura.

- podlepit uvolněné části.
- vytmelit drobná mechanická poškození tmely vhodné barvy /např. od firmy Clou/ a lehce přebrousit.
- ošetřit restaurované předměty proti dřevokaznému hmyzu, plísním a houbám vhodným prostředkem / Lignofix Top, Xyladecor- Xylamon a pod./.
- provést na opravených dveřích novou povrchovou úpravu jednotlivých částí, navrženou a schválenou technologií podle průzkumů, případně podle předložených vzorků.
- vyčistit dochované kovové části od koroze a stabilizovat jejich povrch taninem. Následně provést novou povrchovou úpravu nátěrem vhodnou barvou u vnějších i vnitřních prvků. Mosazné části budou pouze chemicky vyčištěny. U cínovaných prvků bude obnoveno cínování.

5/ Restaurování - kovy:

- Mechanicky za pomoci chemických prostředků odstranit degradované zbytky druhotných povrchových úprav, korozních produktů a nečistot ze všech železných prvků.
- Provést revizi mechaniky zámku a zástrčí.
- Opravit poškozené a opotřebované části.
- K zámkům budou doplněny dle potřeby klíče.
- Háky pantů budou ošetřeny na místě.

Povrchová úprava :

- Povrch železných částí bude po restaurování odmaštěn technickým benzinem a pasivován 30 % roztokem taninu.
- Základní nátěr bude proveden 2 x základní zink- fosfátovou barvou.
- Vrchní nátěr bude proveden 2 x vrchním alkyd- uretanovým emailem v odstínu, který bude vyhodnocen stratigrafickým rozbořem jako nejstarší.
- Postup prací bude průběžně konzultován s pověřeným odborným pracovníkem příslušného územního pracoviště Národního památkového ústavu.
- Montáž kování bude provedena původní technikou za pomoci vrutů a kovaných hřebů.

6/ Montáž: - jednotlivé zrestaurovaná křídla dveří s namontovaným kovááním budou osazeny zpět na svá místa. Montáž proběhne na místě samém. Na závěr budou provedeny finální retuše.

7/ Kolaudace: - převzetí díla proběhne po dokončení prací v předem domluveném termínu za účasti všech zainteresovaných stran.

8/ Vypracování rest. zprávy: - o restaurování bude podle §10 odstavce 4 prováděcí vyhlášky č. 66/88 k zákonu o státní památkové péči č. 20/1987Sb. vypracována restaurátorská zpráva s fotodokumentací. Zpráva bude vypracována v jednom originále a dvou kopiích, pokud nebude dohodnuto jinak.

XI. NÁVRH POUŽITÝCH MATERIÁLŮ:

Odstranění staré povrchové úpravy :

Líh, ocelová vata č. 0 až 3, Čpavková voda , Toluen , Odstraňovač starých nátěrů

Lepidla a tmely:

PU lepidlo na dřevo Soudal 66A – vodostálé, akrylátové tmely na dřevo Soudal

Povrchová úprava dřevo: /dvě varianty/

Ochranný prostředek – Xyladecor - Xylamon

A/ Základní i vrchní barva – HET Soldecol UNICOAT SM – odstín RAL podle vzorku

B/Základní barva – HET Soldecol UNICOAT SM – odstín RAL

+ tmavě hnědá lazura Xyladecor – Oversol /polomat/

Povrchová úprava kovy: /

Stabilizace – tanin ,

Základní nátěr - zink- fosfátová barva

Vrchní nátěr - vrchním alkyd- uretanový email v požadovaném odstínu
Cínování - podle nalezených situací

Ostatní materiály:

Smrkové dřevo masiv, skelný papír, technický líh, ředidlo do syntetických nátěrových hmot apod.

POZNÁMKA:

Při restaurování budou zohledněny nově nalezené situace a zjištěné poznatky.

XII. FOTODOKUMENTACE - DVEŘE VNĚJŠÍ – VSTUP DO JIŽNÍ PŘEDSÍNĚ



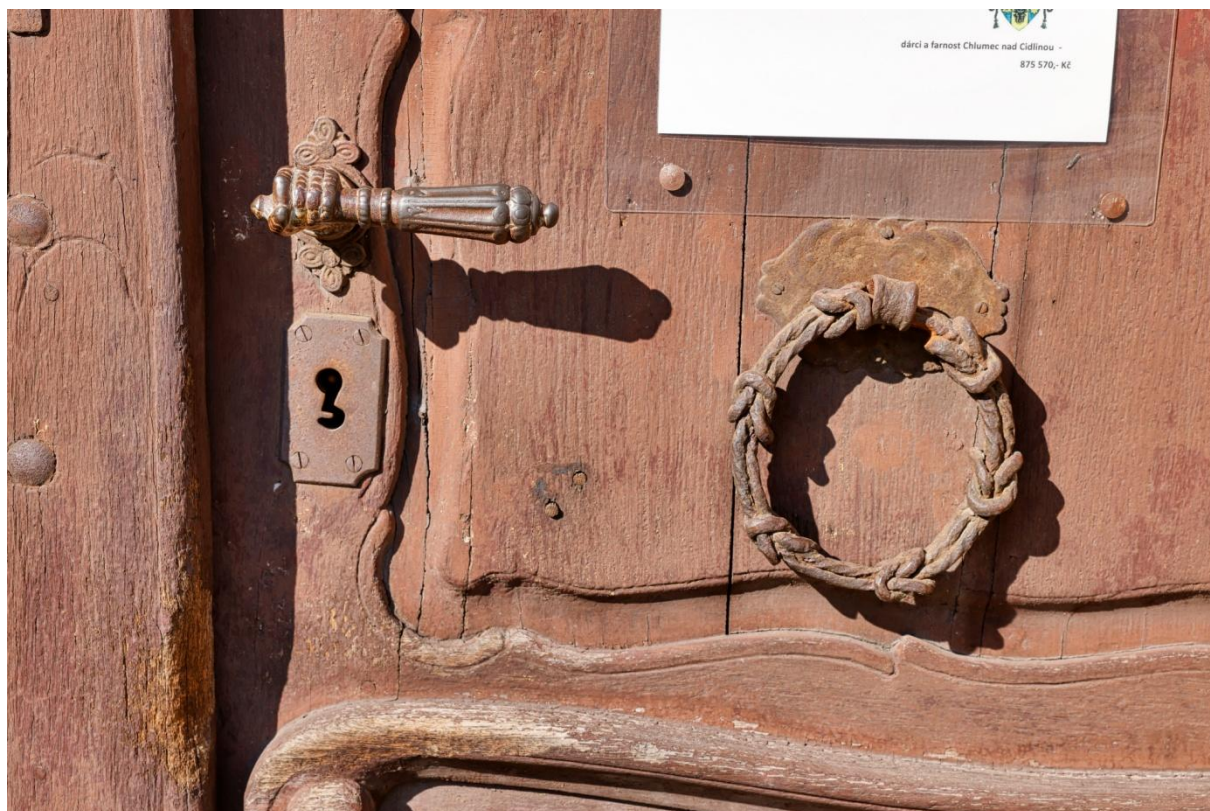
Obr. č. 1 Celkový pohled na dveře – vnější strana – stav při průzkumu

Dveře jsou dvoudílné konstrukce a jejich stav je na hranici životnosti. Ve spodní části jsou dveře zcela bez povrchové úpravy, dřevní hmota je poškozená vlhkostí a hnilobou. Dveře nelze restaurovat na místě a bude nutné vchod zabezpečit náhradním způsobem. Je velmi pravděpodobné, že starší vrstvy povrchových úprav již byly v minulosti odstraňovány. Zbytky starších úprav se mohou zachovat zejména na více krytých plochách a to pravděpodobně jen na velmi malých plochách v minimálním množství. Větší pravděpodobnost zachování původního řešení je na vnitřních plochách.



Obr. č. 2 Celkový pohled – vnější strana – stav při průzkumu

Ve spodní části jsou dveře zcela bez povrchové úpravy, dřevní hmota je poškozená vlhkostí a hnilobou. Trhliny a mezery mezi jednotlivými konstrukčními částmi byly vyplňovány tmely. Tyto tmely jsou rozpraskané a odpadají, tmely z větší části chybí, takže do mezer zatéká a voda poškozuje dřevní hmotu.



Obr. č. 3 Detail – střední část – vnější strana – stav při průzkumu

Dřevní hmota je částečně poškozená vlhkostí, výplně jsou rozeschlé. Trhliny a mezery mezi jednotlivými konstrukčními částmi byly vyplňovány tmely. Tyto tmely jsou rozpraskané a odpadají, tmely z větší části chybí, takže do mezer zatéká a voda poškozuje dřevní hmotu. Zámek s klikou jsou z pozdější doby, u dvoudílného štítku chybí spodní část kryjící klíčovou díрку. Na dveřích je přítuha ve tvaru do kruhu stočeného provazu s uzly na zdobném plechovém štítku. Kovy jsou silně zkorodované, bez patrné povrchové úpravy. Zbytky původní úpravy mohou být nalezeny na zadních stranách kování.



Obr. č. 4 Detail – vnější strana – stav při průzkumu – ukázka poškození ve spodní části
Trhliny a mezery mezi jednotlivými konstrukčními částmi byly vyplňovány tmely. Tyto tmely jsou rozpraskané a odpadají. Tmely z větší části chybí, takže do mezer zatéká a voda poškozuje dřevní hmotu, která je napadená hnilobou. Při restaurování bude potřeba dožilé nátěry i s tmely kompletně odstranit. Napadené a dožilé části bude nutné nahradit materiálovými a tvarovými kopiemi.

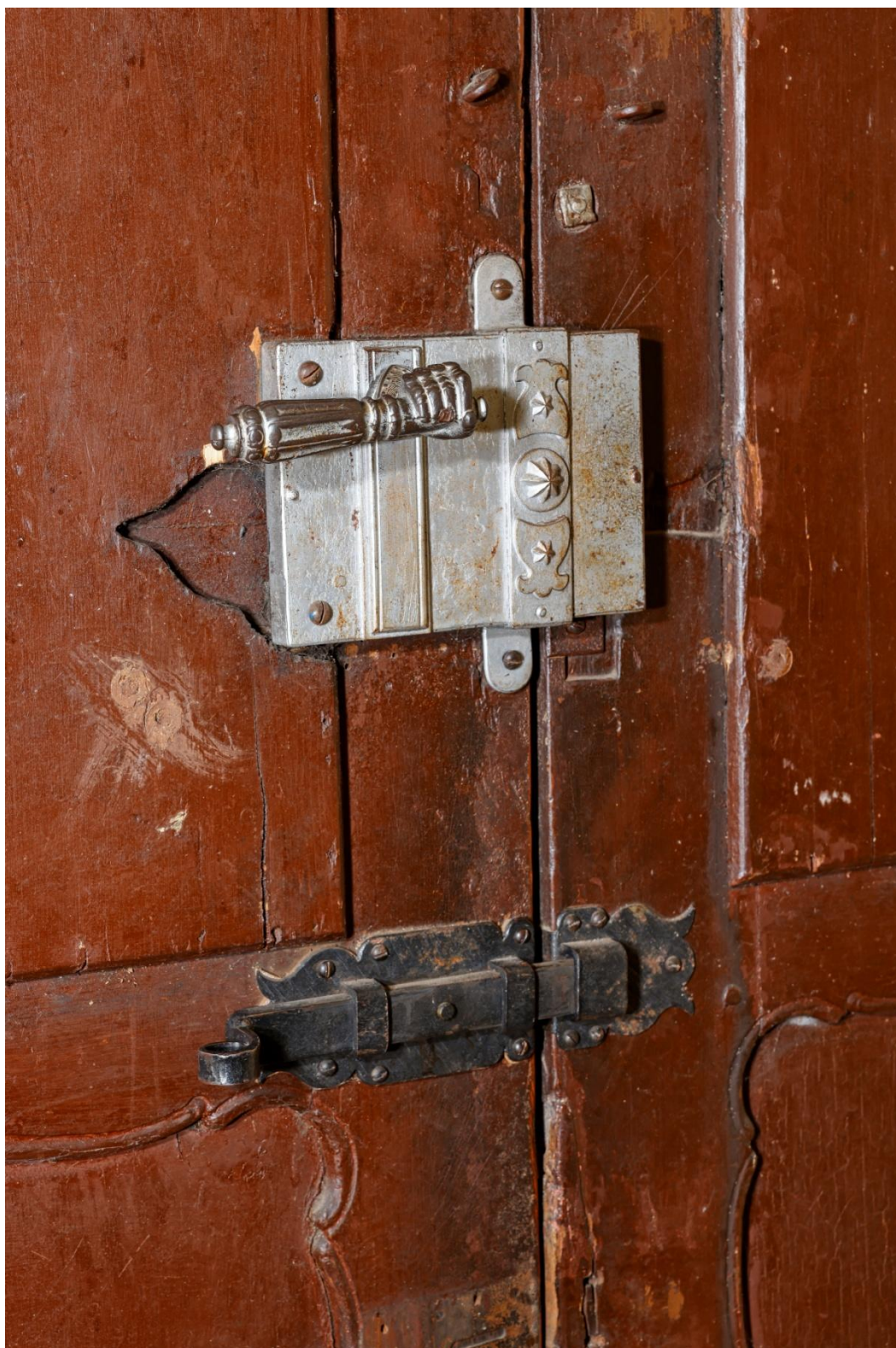


Obr. č. 5 Detail – vnější strana – stav při průzkumu – ukázka poškození horní části
Povrchová úprava je dožilá, jednotlivé vrstvy se uvolňují a odpadají. Dožilou úpravu bude nutné kompletně odstranit.



Obr. č. 6 Celkový pohled – vnitřní strana – stav při průzkumu

Vnitřní strana nemá příklopnou lištu. Dveře jsou osazeny dvěma dodatečně namontovanými novodobými zástrčkami. Zámek s klikou a štítkem je z pozdější doby a není původní, nicméně by bylo vhodné ho ponechat a obnovit restaurováním jeho plnou funkci. Tím by bylo možné novodobé zástrčky odstranit. Kovy jsou natřené stříbřenkou, což pravděpodobně napodobuje cínování.



Obr. č. 7 Detail – vnitřní strana – stav při průzkumu – zámek a zástrč

Dveře jsou osazeny dvěma dodatečně namontovanými novodobými zástrčkami. Zámek s klikou a štítkem je z pozdější doby a není původní, nicméně by bylo vhodné ho ponechat a obnovit restaurováním jeho plnou funkci. Tím by bylo možné novodobé zástrčky odstranit. Dobře patrný je otisk původního barokního zámku.



Obr. č. 8+9 Detail – vnitřní strana – stav při průzkumu – kování
Většina kování je kromě zámku s klikou pravděpodobně původní. Na snímku je patrné, že s kováním bylo manipulováno a řada upevňujících prvků je již vyměněna. Povrchová úprava stříbrenkou napodobuje cínování, které mohlo být na některých prvcích použito. Stříbrný nátěr je proveden jako vrchní na hnědý nátěr shodný s nátěrem dveří.